

Comunicado de Geoalcali S.L.U.

05..07.2021

Geoalcali obtiene la concesión minera de Mina Muga

Mina Muga, situada entre Navarra y Aragón, recibe la concesión por parte del Gobierno central y ambas comunidades. Este hito permitirá el desarrollo de este proyecto, pionero en Europa, a la vanguardia tecnológica, posibilitando la construcción de lo que será la primera mina de potasa del mundo que no dejará residuos en superficie.

Con fecha 1 de julio, Geoalcali, empresa filial de Highfield Resources ha obtenido el permiso de explotación de su proyecto Mina Muga, que otorga el Ministerio Para la Transición Ecológica en coordinación con las administraciones mineras de Navarra y Aragón.

Mina Muga ubicará sus instalaciones en el término municipal de Sangüesa y la bocamina en Undués de Lerda. Desarrollada bajo los más altos estándares medioambientales y sociales, Muga cubrirá el notable déficit de producción de potasa que existe en España, imprescindible para la fertilización de los cultivos.

El director general y CEO de Geoalcali y Highfield, Ignacio Salazar, ha calificado la concesión del Ministerio como una *“Excelente noticia, pocos proyectos en España tienen la capacidad de generar inversión, empleo, I+D y capacidad industrial como Muga. En unos momentos en donde es especialmente apremiante la reactivación económica, las aportaciones de Muga, en completa sintonía con el respeto al medio ambiente, además por su propia naturaleza de ubicarse donde se encuentra el mineral, abordan decisivamente la problemática de la despoblación rural”*.

A partir de ahora, la empresa inicia una nueva fase dirigida a la construcción de Mina Muga (previa obtención de las licencias municipales) de un proyecto estratégico para Navarra y Aragón que lleva gestándose desde el año 2014. Durante este tiempo, Geoalcali se ha implicado en un proceso riguroso de tramitación de permisos, estudios e investigación, manteniendo un fuerte compromiso social y diálogo constante con las entidades nacionales, regionales y locales, así como con la ciudadanía de las poblaciones de la zona de actuación.

Más información:

Geoalcali S.L.U.
Avda. Carlos III, 13, 1b
Pamplona (31002)
948 050 777

Pº Independencia, 8 Duplicado, 2ª Planta
Zaragoza (50004)

Relaciones Institucionales:

Ricardo Pérez:

r_perez@geoalcali.com

m. 609 061 872

Comunicación y Marketing:

Susana Bieberach

s_bieberach@geoalcali.com

m. 638 837 317

Sobre Mina Muga y Geoalcali

Mina Muga es un proyecto pionero en el sector diseñado bajo los parámetros de la economía circular. En este sentido, Geoalcali aplicará la tecnología del Backfilling seco, reutilizando los residuos para rellenar de nuevo las cámaras explotadas y valorizando su subproducto en sal vacuum y sal de deshielo. Asimismo, Mina Muga no generará vertidos de agua industrial.

En 2019 recibió la Declaración de Impacto Ambiental (DIA) favorable, un proceso riguroso y exhaustivo, en el que participaron autoridades locales, administración pública, ambientalistas, ONGs y ciudadanía en general con el objeto de vigilar y asegurar la compatibilidad ambiental del proyecto.

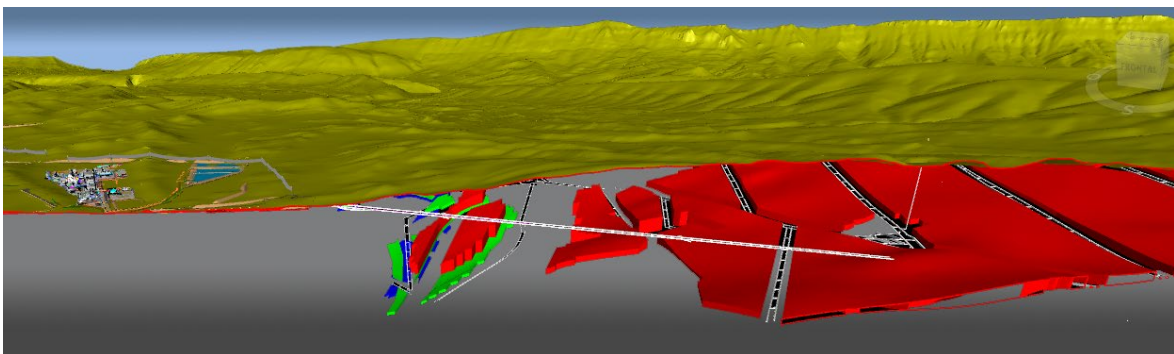
En la actualidad, con la concesión minera, se posibilita el desarrollo del proyecto una vez analizado el plan de mina, la viabilidad del proyecto, y la inclusión de las recomendaciones derivadas del proceso de la DIA.

Muga se configura como uno de los principales motores de progreso por su capacidad para generar inversión y empleo, con la creación de 800 puestos de trabajo en Aragón y Navarra en unos momentos de necesaria reactivación económica.

Su inversión, que hasta el momento ha sido de 75 millones de euros, se prevé que supere los 500 millones de euros.

Actualmente, en Geoalcali trabajan 40 personas, el 95% titulados superiores, y cuenta con la colaboración de más de 8 universidades, 60 consultoras e ingenierías de diseño y ejecución de proyectos.

Por último, destaca igualmente que se trata del único proyecto industrial de este tipo que cuenta con un plan de participación ciudadana y un proceso de exposición pública voluntarios. En el marco de estos se han habilitado canales de escucha y se ha mantenido un diálogo abierto y constante con los ciudadanos, organizándose jornadas informativas y de puertas abiertas y buzones de sugerencias; unos actos en los que han participado más de 2.500 personas.



Modelo BIM de la mina subterránea de Muga